



การจัดการขยะชุมชนในพื้นที่บ้านด่าน หมู่ที่ 4 ต.เกาะแต้ว อ.เมือง จ.สงขลา

Solid Waste Management in Bandan Community Moo 4, Ko Tao Sub-District, Songkhla Province

กุลยา ศรีโยม^{1*}, มาริษา มุสิกจินดา², พรรณพษา เสมามิ่ง³ และศรีวรรณ ขำตรี⁴

Kulaya Sriyom^{1*}, Marisa Musikjinda², Phanpasa Semaming³ and Sriwan Khamtree⁴

¹ผู้ช่วยศาสตราจารย์, หลักสูตรเทคโนโลยีบัณฑิต สาขาเทคโนโลยีอุตสาหกรรม, คณะเทคโนโลยีอุตสาหกรรม มหาวิทยาลัยราชภัฏสงขลา

¹Assistant Professor, Bachelor of Technology Program in Industrial Technology, Faculty of Industrial Technology, Songkhla Rajabhat University

^{2,3}นักศึกษาระดับปริญญาตรี, หลักสูตรเทคโนโลยีบัณฑิต สาขาเทคโนโลยีอุตสาหกรรม, คณะเทคโนโลยีอุตสาหกรรม มหาวิทยาลัยราชภัฏสงขลา

^{2,3}Undergraduate, Bachelor of Technology Program in Industrial Technology, Faculty of Industrial Technology, Songkhla Rajabhat University

⁴อาจารย์, หลักสูตรเทคโนโลยีบัณฑิต สาขาเทคโนโลยีอุตสาหกรรม, คณะเทคโนโลยีอุตสาหกรรม มหาวิทยาลัยราชภัฏสงขลา

⁴Teacher, Bachelor of Technology Program in Industrial Technology, Faculty of Industrial Technology, Songkhla Rajabhat University

*Corresponding author, E-mail: kulaya.sr@skru.ac.th, kulaya.sr@gmail.com

บทคัดย่อ

งานวิจัยนี้เป็นการเก็บรวบรวมข้อมูลจากครัวเรือนในพื้นที่ชุมชนบ้านด่าน หมู่ที่ 4 ต.เกาะแต้ว อ.เมือง จ.สงขลา มีวัตถุประสงค์เพื่อศึกษาความรู้ ความเข้าใจ และพฤติกรรมการคัดแยกขยะ และหาแนวทางที่เหมาะสมในการจัดการขยะของชุมชน โดยใช้แบบสอบถามเป็นเครื่องมือหลักในการรวบรวมข้อมูล กลุ่มตัวอย่างที่ใช้ศึกษาประกอบด้วยครัวเรือนในพื้นที่ชุมชนบ้านด่าน จำนวน 140 ครัวเรือน วิเคราะห์ข้อมูลเชิงปริมาณโดยใช้สถิติ ร้อยละ และค่าเฉลี่ย ผลการศึกษา พบว่า ประชาชนที่ตอบแบบสอบถามส่วนใหญ่เป็นเพศหญิง ร้อยละ 57.1 มีอายุ 21 - 40 ปี ร้อยละ 50.7 มีการศึกษาระดับมัธยมศึกษาตอนต้น/ตอนปลาย และเทียบเท่า ร้อยละ 57.1 มีอาชีพเกษตรกร ร้อยละ 63.6 มีรายได้เฉลี่ยต่อเดือนต่ำกว่า 5,000 บาท ร้อยละ 48.6 และอาศัยในชุมชนมากกว่า 5 ปีขึ้นไป ร้อยละ 73.4 มีความรู้ความเข้าใจ และมีพฤติกรรมในการจัดการขยะในระดับครัวเรือน ระดับมาก (ค่าเฉลี่ย 4.13) ทั้งนี้แนวทางที่เหมาะสมในการจัดการขยะของชุมชนบ้านด่านต้องมีหน่วยงานของรัฐหรือผู้นำชุมชนเป็น



ผู้สนับสนุนและส่งเสริม โดยการให้ความรู้เพิ่มเติมเกี่ยวกับชุมชนในประเด็นการคัดแยกขยะมูลฝอยก่อนทิ้ง และจัดหางถังขยะวางหน้าบ้านแต่ละครัวเรือนให้เพียงพอ ซึ่งผลการวิจัยครั้งนี้ผู้นำชุมชนสามารถนำไปใช้เป็นแนวทางเบื้องต้นในการวางแผนและกำหนดนโยบายการจัดการชุมชนบ้านด่านต่อไป

คำสำคัญ: การจัดการ, ขยะชุมชน

Abstract

This research was to collect data from households in Ban Dan Community, Moo. 4, Ko Taeo Sub-district, Songkhla Province. The sorting behavior to find the right way to manage waste in the community. The questionnaire was used as the main tool for collecting data. The sample group used in the study consisted of 140 households in the Ban Dan community. Quantitative data were analyzed using statistics, percentage and mean. The results showed that most of the respondents were female, 57.1%, aged 21-40 years 50.7%, a high school education and equivalent 57.1% were farmers, 63.6% had an average monthly income of less than 5,000 baht 48.6% and lived in the community for more than 5 years 73.4%. The households in Ban Dan Community understand and behaviors in waste management at a high level (mean 4.13). However, the appropriate approach for waste management of Ban Dan community requires government agencies or community leaders to support and promote by educating Learn more about the community on the issue of solid waste segregation before disposal. The providing enough garbage bins in front of each household. The results of this research can be used by community leaders as a preliminary guideline for planning and setting policies for Ban Dan community management in the future.

Keywords: Management, Solid Waste

บทนำ

ปัญหาขยะในประเทศไทยนับวันยิ่งทวีความรุนแรงขึ้นโดยเฉพาะปัญหาขยะตกค้างในสิ่งแวดล้อมจากรายงานของกรมควบคุมมลพิษ (2566) ระบุว่า ในปี 2563 มีขยะที่ไม่ได้รับการกำจัดอย่างถูกต้อง ปริมาณ 7.88 ล้านตัน หรือคิดเป็นร้อยละ 31 จากปริมาณที่เกิดขึ้นทั้งหมดในปีนั้น ขยะส่วนนี้ก่อให้เกิดปัญหาตามมาอย่างมาก ทั้งเรื่องการเกิดแหล่งเชื้อโรคสะสม การรั่วไหลของขยะออกสู่ขยะกลายเป็นขยะทะเล หรือแม้กระทั่งการสะสมของไมโครพลาสติกในอาหารทะเลอีกด้วย พนมเทียน เส็งวัน (2565) ท้องถิ่นจังหวัดสงขลา ได้กล่าวไว้ในที่ประชุมการบริหารจัดการขยะจังหวัดสงขลา เมื่อวันที่ 6 มกราคม



พ.ศ.2565 ว่า จังหวัดสงขลาได้วางแนวทางการขับเคลื่อนการจัดการขยะ ภายใต้แผน “จังหวัดสะอาด” ซึ่งแบ่งออกเป็น 3 ระดับ ประกอบด้วย ระดับต้นทาง กลางทาง และปลายทาง โดยการจัดการขยะต้นทาง ใช้หลัก 3Rs ในการคัดแยกขยะตั้งแต่ครัวเรือน การคัดแยกขยะอินทรีย์ หรือขยะเปียกออกจากขยะทั่วไป ซึ่งเป็นการดูแลรักษาสิ่งแวดล้อม และแก้ไขปัญหาขยะได้เป็นอย่างดีสำหรับการจัดการขยะระดับกลางทาง จะเน้นในเรื่องของการเก็บขนขยะมูลฝอย แยกประเภทให้สอดคล้องกับพื้นที่ รวมถึงการดูแล ตรวจสอบ รดถนนขยะขององค์กรปกครองส่วนท้องถิ่นให้อยู่ในสภาพที่ใช้การได้ดีและดำเนินการเก็บขนอย่างเป็นระเบียบเรียบร้อยไม่ให้เกิดการตกหล่นระหว่างทาง และในระดับปลายทาง จะมีการบริหารจัดการโดยกลุ่ม Cluster ซึ่งจังหวัดสงขลามีกลุ่ม Cluster หลัก จำนวน 6 กลุ่ม และในแต่ละกลุ่ม Cluster จะมี 5 กลุ่มที่มีแหล่งกำจัดขยะที่ถูกหลักสุขาภิบาล ประกอบด้วย เทศบาลนครสงขลา เทศบาลนครหาดใหญ่ เทศบาลเมืองบ้านพรุ เทศบาลเมืองสะเดา และองค์การบริหารส่วนตำบลคลองหอยโข่ง ในการเข้ามาบริหารจัดการขยะด้วยวิธีการแปรรูปขยะมูลฝอยเป็นพลังงานไฟฟ้า หรือกำจัดขยะตามความเหมาะสม

ชุมชนบ้านด่าน ตั้งอยู่ในพื้นที่ของหมู่ที่ 4 ตำบลเกาะแต้ว อำเภอเมือง จังหวัดสงขลา มีพื้นที่ประมาณ 1,613 ไร่ ประชากรทั้งหมด 826 คน หรือ 213 ครัวเรือน ส่วนใหญ่ประกอบอาชีพเกษตรกรรม เช่น ทำสวนมะพร้าว กรีดยางพารา และมีอุตสาหกรรมในครัวเรือน เช่น ทำขนมดอกจอก ทำเครื่องแกง และประกอบอาชีพรับจ้างทั่วไป รวมถึงทำงานในโรงงานต่าง ๆ จากการสำรวจข้อมูลเกี่ยวกับปริมาณขยะมูลฝอยที่เกิดขึ้นในชุมชนบ้านด่าน หมู่ที่ 4 ตำบลเกาะแต้ว อำเภอเมือง จังหวัดสงขลา พบว่า มีขยะจำนวนมากในแต่ละวัน ส่วนใหญ่เป็นขยะที่เกิดขึ้นในเขตพื้นที่มัสยิดนุรุลอิหม่าน ซึ่งมีแนวโน้มว่าจะมีปริมาณเพิ่มขึ้นอีกด้วย เนื่องจากจำนวนประชากรที่มากขึ้น รวมทั้งสภาพทางสังคม และเศรษฐกิจที่เอื้อให้เกิดการบริโภคในรูปแบบต่าง ๆ เพิ่มมากขึ้น เนื่องจากพื้นที่มัสยิดนุรุลอิหม่านถือเป็นพื้นที่ศูนย์กลางในการทำกิจกรรมต่าง ๆ ของชุมชน จึงมีปริมาณขยะมูลฝอยมากกว่าพื้นที่อื่น ๆ เป็นเท่าตัว ปริมาณการเกิดขยะมูลฝอยในชุมชนบ้านด่านจะเป็นขยะประเภทถุงพลาสติก กล่องโฟม เศษวัสดุ เศษไม้ กระดาษลัง ขวดแก้ว รวมถึงเศษอาหารทั่วไป จากการสัมภาษณ์ผู้ใหญ่บ้าน หมู่ที่ 4 ต.เกาะแต้ว เมื่อวันที่ 30 สิงหาคม 2565 พบว่า ในช่วงของเดือนรอมฎอนจะมีปริมาณขยะมากเป็นพิเศษ อีกทั้งพื้นที่ของมัสยิดนุรุลอิหม่านยังเป็นศูนย์กลางในการทำกิจกรรมของชาวบ้าน เช่น กลุ่มทำขนมดอกจอก การละหมาดของชาวมุสลิม หรือกิจกรรมการประชุมของประชาชนในพื้นที่ จึงพบว่ามัสยิดนุรุลอิหม่านเกิดขยะเป็นเท่าตัวของวันปกติ การแยกขยะส่วนใหญ่มีรถของเทศบาลมาเก็บขยะในวันพฤหัสบดีของทุก ๆ สัปดาห์ โดยชาวบ้านจะทำการแยกขยะใส่ถุงดำแล้วทำมาวางไว้หน้าบ้านของแต่ละครัวเรือน โดยไม่มีการเผาขยะ ยกเว้นจะมีการเผาตามไร่สวนเท่านั้น ในส่วนของมัสยิดจะมีถังขยะสีแดงวางไว้หน้ามัสยิดเพื่อใส่ขยะต่าง ๆ และขวดพลาสติกจะมีชาวบ้านมาเก็บไปขาย แต่จากการลงพื้นที่สำรวจข้อมูลชุมชน พบว่า ชุมชนยังขาดความรู้ความเข้าใจในการคัดแยกและการจัดการขยะที่ถูกต้อง ซึ่งจะส่งผลกระทบต่อสภาพแวดล้อมของชุมชนในอนาคต ไม่ว่าจะเป็นปัญหาขยะล้นเมือง สุขลักษณะที่ดีของคนในชุมชน หรือการปนเปื้อนของเชื้อโรคในแหล่งน้ำธรรมชาติ ซึ่งคนในชุมชนส่วนใหญ่ใช้น้ำบาดาล น้ำบ่อตื้น ในการอุปโภคและบริโภค อีกทั้งปัจจุบันพบว่าในชุมชนมีถังขยะไม่เพียงพอ



ดังนั้นจากข้อมูลดังกล่าวข้างต้นจึงมีเป็นความจำเป็นที่ต้องแก้ปัญหาด้านการจัดการขยะในชุมชนบ้านด่าน โดยผู้นำชุมชนและชาวบ้านต้องหันมาให้ความร่วมมือในแก้ไขปัญหที่เกิดขึ้นให้เป็นรูปธรรมและกำหนดแนวทางหรือรูปแบบการจัดการขยะที่เหมาะสมให้สามารถนำไปใช้ประโยชน์ได้จริงในทางปฏิบัติต่อไป ผู้จัดทำวิจัยจึงดำเนินการศึกษาแนวทางการจัดการขยะที่เหมาะสมของชุมชนบ้านด่าน หมู่ที่ 4 ตำบลเกาะแก้ว อำเภอเมือง จังหวัดสงขลา เพื่อเป็นประโยชน์ในการนำข้อมูลไปวางแผนการดำเนินงานบริหารจัดการขยะของชุมชนให้เป็นชุมชนที่สะอาด และน่าอยู่อย่างยั่งยืนต่อไป

วัตถุประสงค์ของการวิจัย

1. เพื่อศึกษาความรู้ความเข้าใจ และพฤติกรรมการคัดแยกขยะของชุมชนบ้านด่าน หมู่ที่ 4 ตำบลเกาะแก้ว อำเภอเมือง จังหวัดสงขลา
2. เพื่อศึกษาแนวทางที่เหมาะสมในการจัดการขยะของชุมชนบ้านด่าน หมู่ที่ 4 ตำบลเกาะแก้ว อำเภอเมือง จังหวัดสงขลา

แนวคิด ทฤษฎี กรอบแนวคิด

1. ความหมายของขยะมูลฝอย

พระราชบัญญัติรักษาความสะอาดและความเป็นระเบียบของบ้านเมือง พ.ศ. 2535 ได้ให้หมายความของคำว่า ขยะมูลฝอยว่าหมายถึง เศษกระดาษ เศษผ้า เศษอาหาร เศษสินค้า ถุงพลาสติก ภาชนะที่ใส่อาหาร ถัง มูลสัตว์หรือซากสัตว์รวมตลอดถึงสิ่งอื่นใดที่เก็บกวาดจากถนน ตลาด ที่เลี้ยงสัตว์ หรือที่อื่น (พระราชบัญญัติรักษาความสะอาด และความเป็นระเบียบเรียบร้อยของบ้านเมือง พ.ศ. 2535)

2. ประเภทของขยะมูลฝอย

ข้อมูลสมาคมพัฒนาคุณภาพสิ่งแวดล้อม (ประเทศไทย) (กรมส่งเสริมสุขภาพสิ่งแวดล้อม, 2558) ได้กล่าวถึง ประเภทมูลฝอยที่จำแนกกันทั่วไป มี 4 ประเภท คือ

- 2.1 มูลฝอยอินทรีย์ เป็นสิ่งที่ย่อยสลายได้ง่าย เช่น เศษอาหาร ผัก ผลไม้ หญ้า ใบไม้ กิ่งไม้ ซากพืช ซากสัตว์ เป็นต้น
- 2.2 มูลฝอยรีไซเคิล เป็นสิ่งที่ยังมีประโยชน์สามารถนำไปแปรรูปกลับมาใช้ใหม่ เช่น กระดาษ พลาสติก แก้ว โลหะ เครื่องมือแบบ UHT กระป๋อง และแผ่นซีดี เป็นต้น
- 2.3 มูลฝอยอันตราย เป็นสิ่งที่มีองค์ประกอบหรือปนเปื้อนสารอันตราย วัตถุพิษ วัตถุกัดกร่อน วัตถุติดเชื้อและวัตถุไวไฟ เช่น ถ่านไฟฉาย แบตเตอรี่ หลอดไฟฟลูออเรสเซนต์ ขวดน้ำยาล้างห้องน้ำ และกระป๋องสเปรย์ เป็นต้น



2.4 มูลฝอยทั่วไป หมายถึง สิ่งอื่น ๆ นอกเหนือจากข้างต้น อาจนำมาใช้ใหม่ได้ แต่ย่อยสลายยาก ไม่คุ้มค่าในการแปรรูปกลับมาใช้ใหม่ เช่น เศษผ้า เศษหนัง ซองบะหมี่กึ่งสำเร็จรูป พลาสติกห่อขนม เป็นต้น

3. การจัดการขยะมูลฝอย

บัณฑิต คุ่มวานิช (2555) กล่าวถึงแนวคิดในการจัดการขยะมูลฝอยอย่างมีประสิทธิภาพนั้น หลายหน่วยงาน หลายองค์กร ได้ศึกษาและค้นคว้าเพื่อหาแนวทางที่ดีอย่างมีประสิทธิภาพ เช่น กระทรวงวิทยาศาสตร์และสิ่งแวดล้อม ได้ศึกษาแนวคิดการจัดการขยะมูลฝอยอย่างมีประสิทธิภาพไว้ว่า การจัดการวางแผนจัดการขยะมูลฝอยอย่างมีประสิทธิภาพสูงสุด สามารถลดปริมาณขยะมูลฝอยที่จะต้องกำจัดได้มาก โดยการนำขยะมูลฝอยมาใช้ประโยชน์ ได้แก่ การใช้ซ้ำ (Reuse) การแปรรูปกลับมาใช้ใหม่ (Recycle) และเกิดผลพลอยได้จากการกำจัด เช่น ปุ๋ยหมัก การทำขยะหอม (ปุ๋ยน้ำจุลินทรีย์) ก๊าซชีวภาพ หรือพลังงานสะอาด ซึ่งการจัดการขยะมูลฝอยอย่างมีประสิทธิภาพมีแนวทางการดำเนินการ ดังนี้

3.1 การลดปริมาณการผลิตมูลฝอยโดยการรณรงค์ให้ประชาชน มีส่วนร่วมในการลดการผลิตมูลฝอยในแต่ละวัน ได้แก่

3.1.1 ลดการทิ้งบรรจุภัณฑ์โดยการใช้สินค้าชนิดเติม เช่น ผงซักฟอก น้ำยาล้างจาน ถ่านไฟฉายชนิดชาร์ตใหม่และน้ำยาทำความสะอาด

3.1.2 เลือกใช้สินค้าที่มีคุณภาพ มีบรรจุภัณฑ์ห่อหุ้มน้อย อายุการใช้งานยาวนาน และสินค้าไม่เป็นมลพิษ

3.1.3 ลดการใช้วัสดุกำจัดยาก เช่น โฟมบรรจุอาหารและถุงพลาสติก จัดระบบการรีไซเคิล เป็นการรวบรวมขยะมูลฝอยที่ยังสามารถนำไปสู่การแปรรูปเพื่อใช้ใหม่ได้ รณรงค์ให้ประชาชนแยกประเภทของเสียที่สามารถนำกลับมาใช้ประโยชน์ใหม่ได้ เช่น กระดาษ พลาสติก และโลหะ

3.1.4 จัดระบบที่เอื้อต่อการรวบรวมขยะมูลฝอยเพื่อนำกลับมาแปรรูปใหม่ เช่น จัดภาชนะแยกประเภทขยะมูลฝอยที่ชัดเจนเป็นมาตรฐาน

3.1.5 ประสานกับร้านค้ารับซื้อของเก่าในการรับซื้อสินค้ารีไซเคิลในชุมชน

3.1.6 จัดระบบการรับซื้อสินค้าขยะมูลฝอยรีไซเคิลให้เหมาะสมกับแหล่งกำเนิด

3.1.7 จัดกลุ่มอาสาสมัครในชุมชน นักเรียน ให้มีการนำวัสดุมาสร้างมูลค่าเพิ่มเป็นสินค้าเพื่อจำหน่าย

4. พฤติกรรมการจัดการขยะมูลฝอยในชุมชน

เอกนรินทร์ กลิ่นหอม (2553) กล่าวว่า พฤติกรรมในการจัดการขยะมูลฝอยในครัวเรือน หมายถึง การกระทำ หรือการปฏิบัติที่แสดงออกมา สัมพันธ์กับความรู้ทัศนคติและการปฏิบัติ ดังนี้

4.1 มีความรู้ในการจัดการขยะ คือ มีความรู้เกี่ยวกับโทษ ประโยชน์ และปริมาณขยะ

4.2 ทัศนคติในการจัดการขยะคือ มองเห็นปัญหาที่เกิดขึ้นเกี่ยวกับด้านสิ่งแวดล้อมและสุขภาพอนามัย

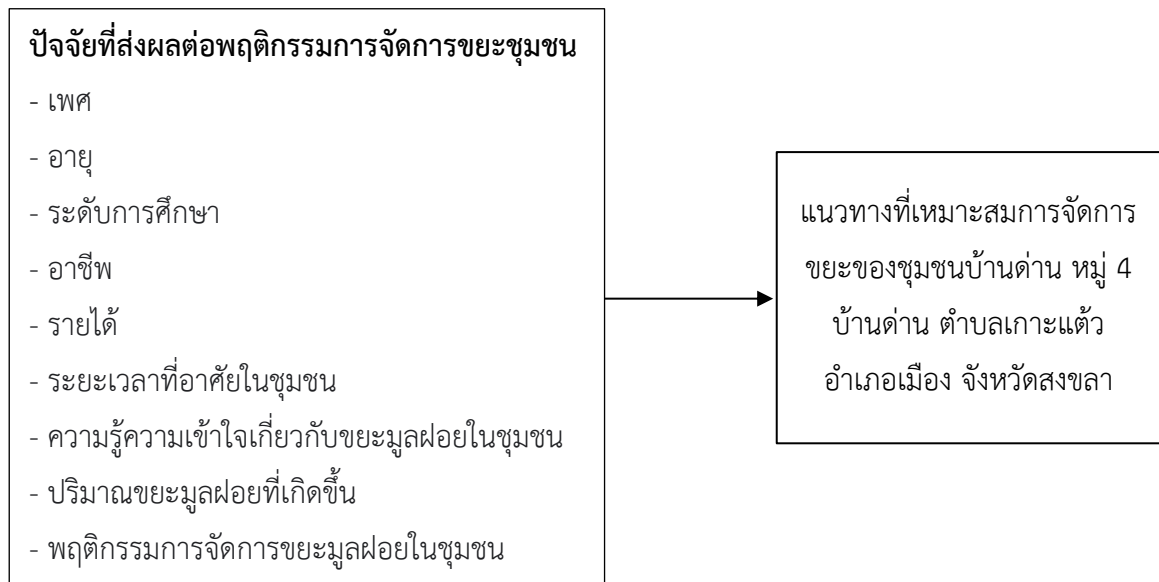


4.3 การปฏิบัติ คือ มีการปฏิบัติที่ถูกต้องในการจัดการขยะ โดยมีการแยกถังขยะหรือการนำขยะมูลฝอยมาใช้ประโยชน์ โดยใช้หลัก 5Rs เพื่อเป็นการลดปริมาณขยะ ดังนี้

- 4.3.1 Reduce หมายถึง การลดปริมาณขยะ
- 4.3.2 Reuse หมายถึง การนำขยะกลับไปใช้ใหม่หรือใช้ซ้ำ
- 4.3.3 Recycle หมายถึง การนำขยะมาแปรรูปเป็นผลิตภัณฑ์ใหม่
- 4.3.4 Reject หมายถึง การปฏิเสธการใช้ผลิตภัณฑ์ที่กำลังจดยาก
- 4.3.5 Response หมายถึง ผู้ทิ้งขยะยอมรับที่จะเป็นผู้คัดแยกขยะ

โดยการเก็บรวบรวมขยะมูลฝอยในครัวเรือนถือเป็นความรับผิดชอบของประชาชนก่อนที่จะส่งให้ภาครัฐมาเก็บขน และนำไปกำจัด

5. กรอบแนวคิดการวิจัย



ภาพที่ 1 กรอบแนวคิดในการวิจัย

วิธีดำเนินการวิจัย

1. การกำหนดประชากรและกลุ่มตัวอย่าง

ประชากร หมายถึง จำนวนประชาชนทั้งหมดในพื้นที่หมู่ที่ 4 ตำบลเกาะแก้ว อำเภอเมือง จังหวัดสงขลา จำนวน 213 ครัวเรือน

กลุ่มตัวอย่างคือ จำนวนประชาชนที่สุ่มเพื่อทำแบบสอบถาม โดยใช้สูตรคำนวณขนาดกลุ่มตัวอย่างของประชาชนหมู่ที่ 4 บ้านด่าน ดังนี้



$$\text{จากสูตร } n = \frac{N}{1+N(e)^2}$$

เมื่อ n แทน จำนวนกลุ่มตัวอย่าง

N แทน จำนวนประชากร

e แทน ความคลาดเคลื่อนของกลุ่มตัวอย่างที่ยอมรับได้ กำหนดมีค่าเท่ากับ 0.05
แทนค่าในสูตร

$$N = \frac{213}{1+(213)(0.05)^2}$$

$$= \frac{213}{1.5325} = 138.9$$

ดังนั้น จำนวนกลุ่มตัวอย่างที่สุ่มมาเพื่อตอบแบบสอบถาม เท่ากับ 140 ครั้วเรือน

2. เครื่องมือที่ใช้ในการรวบรวมข้อมูล

การรวบรวมข้อมูลจากครั้วเรือนกลุ่มตัวอย่างครั้งนี้ ใช้แบบสอบถามเป็นเครื่องมือหลักในการรวบรวมข้อมูล โดยมีวิธีการสร้างและการหาคุณภาพแบบสอบถามดังนี้

2.1 แบบสอบถามประชาชนต่อการจัดการขยะมูลฝอยของชุมชนบ้านด่าน หมู่ที่ 4 ตำบลเกาะแก้ว มีทั้งหมด 4 ตอน ดังนี้

ตอนที่ 1 ข้อมูลทั่วไปของผู้ตอบแบบสอบถาม

ตอนที่ 2 ความรู้ ความเข้าใจ และพฤติกรรมของประชาชนในการจัดการขยะมูลฝอยในครั้วเรือน

ตอนที่ 3 ปริมาณขยะที่เกิดขึ้นในครั้วเรือนที่ต้องกำจัด ต่อ 1 วัน

ตอนที่ 4 ความคิดเห็นและข้อเสนอแนะเพิ่มเติม

2.2 นำร่างแบบสอบถามไปให้ผู้ทรงคุณวุฒิจำนวน 3 ท่าน พิจารณาความเหมาะสมและความเที่ยงตรงเชิงเนื้อหา (Content Validity) และประเมินค่าดัชนีความสอดคล้อง (Index of Congruence: IOC) โดยมีสูตรการคำนวณดังนี้

$$IOC = \sum R/N$$

เมื่อ IOC หมายถึง ค่าดัชนีความสอดคล้อง

R หมายถึง ค่าความคิดเห็นของผู้ทรงคุณวุฒิโดยที่ค่า +1 หมายถึง ข้อคำถามที่สามารถนำไปวัดได้อย่างแน่นอน

ค่า 0 หมายถึง ข้อคำถามนั้นไม่แน่ใจว่าจะนำไปวัดได้

ค่า -1 หมายถึง ข้อคำถามที่ไม่สามารถนำไปวัดได้อย่างแน่นอน

N หมายถึง จำนวนผู้ทรงคุณวุฒิ

3. การเก็บรวบรวมข้อมูล

การเก็บรวบรวมข้อมูลกลุ่มตัวอย่างครั้วเรือน โดยให้สมาชิกในครั้วเรือนเป็นผู้ตอบแบบสอบถามครั้วเรือนละ 1 ฉบับ ผู้วิจัยได้ประสานงานกับผู้ใหญ่บ้านหมู่ที่ 4 เพื่อขอความอนุเคราะห์เก็บข้อมูลจาก



ครัวเรือนกลุ่มตัวอย่าง 140 ครัวเรือน ซึ่งได้รับความร่วมมืออย่างดียิ่งจากทุกครัวเรือน ทำให้ได้ข้อมูลกลุ่มตัวอย่างครัวเรือนมาทำการศึกษาครบน้ำตามจำนวนที่กำหนด

4. การวิเคราะห์ข้อมูล

ข้อมูลเชิงปริมาณจากแบบสอบถามทั้งหมด ผู้วิจัยนำมาวิเคราะห์โดยใช้คอมพิวเตอร์ โปรแกรม excel ทั้งนี้สถิติที่ใช้ในการประมวลผล ประกอบด้วยจำนวน ร้อยละ และค่าเฉลี่ย ในส่วนของแบบสอบถาม ปลายเปิดนำข้อมูลมาวิเคราะห์เนื้อหาต่อไป

ผลการวิจัย

การศึกษาครั้งนี้ มีวัตถุประสงค์สำคัญเพื่อศึกษาพฤติกรรมการคัดแยกขยะ และแนวทางที่เหมาะสมในการจัดการขยะของชุมชนบ้านด่าน หมู่ที่ 4 ตำบลเกาะแก้ว อำเภอเมือง จังหวัดสงขลา ซึ่งผู้วิจัยของนำเสนอผลการศึกษตามวัตถุประสงค์การวิจัย ดังนี้

1. คุณลักษณะทั่วไปของผู้ตอบแบบสอบถามจากครัวเรือน

ผู้ให้ข้อมูลในการตอบแบบสอบถามครั้งนี้ เป็นผู้หญิง ร้อยละ 57.1 เป็นผู้ชาย ร้อยละ 42.9 มีอายุส่วนใหญ่อยู่ระหว่าง 21 - 40 ปี ร้อยละ 50.7 รองลงมา อายุระหว่าง 41-60 ปี ร้อยละ 30 มีการศึกษาสูงสุดในระดับมัธยมศึกษาตอนต้น/ตอนปลาย และเทียบเท่า ร้อยละ 57.1 รองลงมา ระดับปริญญาตรี ร้อยละ ร้อยละ 23.6 ส่วนใหญ่มีอาชีพเกษตรกร ร้อยละ 63.6 รองลงมาคืออาชีพรับจ้าง ร้อยละ 14.3 มีรายได้เฉลี่ยต่อเดือนต่ำกว่า 5,000 บาท ร้อยละ 48.6 และอาศัยในชุมชนมากกว่า 5 ปีขึ้นไป ร้อยละ 73.4 รายละเอียดแสดงดังตารางที่ 1

ตารางที่ 1 คุณลักษณะทั่วไปของผู้ตอบแบบสอบถามจากครัวเรือน

คุณลักษณะทั่วไป	รายละเอียด	จำนวน	ร้อยละ
1. เพศ	ชาย	60	42.9
	หญิง	80	57.1
2. อายุ	ต่ำกว่า 20 ปี	22	15.7
	21-40 ปี	71	50.7
	41-60 ปี	42	30.0
	60 ปีขึ้นไป	5	3.6
3. ระดับการศึกษา	ประถมศึกษา	25	17.9
	มัธยมศึกษาตอนต้น/ ตอนปลาย และ เทียบเท่า	80	57.1



ตารางที่ 1 (ต่อ)

คุณลักษณะทั่วไป	รายละเอียด	จำนวน	ร้อยละ
3. ระดับการศึกษา	ปริญญาตรี	33	23.6
	สูงกว่าปริญญาตรี	2	1.4
5. รายได้เฉลี่ยต่อเดือน	ต่ำกว่า 5,000 บาท	68	48.6
	5,001-10,000 บาท	42	30.0
	10,001 บาท ขึ้นไป	27	19.3
6. ระยะเวลาที่อาศัยในชุมชน	น้อยกว่า 3 ปี	16	11.4
	ระหว่าง 3-5 ปี	22	15.7
	มากกว่า 5 ปีขึ้นไป	102	72.9

2. ความรู้ ความเข้าใจ และพฤติกรรมของประชาชนในการจัดการขยะมูลฝอยในครัวเรือน

จากข้อมูลแบบสอบถามความรู้ความเข้าใจ และพฤติกรรมของประชาชนในการจัดการขยะมูลฝอยในครัวเรือนของชุมชนบ้านด่าน หมู่ที่ 4 ตำบลเกาะแก้ว อำเภอเมือง จังหวัดสงขลา ได้ผลแสดงตามตารางที่ 2

ตารางที่ 2 ความรู้ความเข้าใจ และพฤติกรรมของประชาชนในการจัดการขยะมูลฝอยในครัวเรือนของชุมชนบ้านด่าน หมู่ที่ 4 ตำบลเกาะแก้ว อำเภอเมือง จังหวัดสงขลา (n=140)

รายละเอียด	ระดับความรู้ความเข้าใจ และพฤติกรรม					ค่าเฉลี่ยระดับความรู้ความเข้าใจ และพฤติกรรมของประชาชน
	มากที่สุด (5)	มาก (4)	ปานกลาง (3)	น้อย (2)	น้อยที่สุด (1)	
1. ความสามารถแยกแยะประเภทของขยะต่างๆได้	46 (32.9)	77 (55.0)	17 (12.1)	0 (0)	0 (0)	4.21 (มาก)
2. ความรู้ความเข้าใจในการคัดแยกขยะในครัวเรือน	46 (32.9)	76 (54.3)	17 (12.1)	1 (0.7)	0 (0)	4.19 (มาก)
3. ความรู้ความเข้าใจในการจัดการขยะในครัวเรือน	49 (35)	78 (55.7)	13 (9.3)	0 (0)	0 (0)	4.26 (มาก)
4. ความสำคัญของปัญหาขยะมูลฝอยในชุมชน	52 (37.1)	73 (52.2)	15 (10.7)	0 (0)	0 (0)	4.26 (มาก)



ตารางที่ 2 (ต่อ)

รายละเอียด	ระดับความรู้ความเข้าใจ และพฤติกรรม					ค่าเฉลี่ยระดับ ความรู้ความเข้าใจ และพฤติกรรมของ ประชาชน
	มากที่สุด (5)	มาก (4)	ปาน กลาง (3)	น้อย (2)	น้อย ที่สุด (1)	
5. ความรับผิดชอบในการ กำจัดขยะมูลฝอยระดับ ครัวเรือน	45 (32.1)	74 (52.9)	20 (14.3)	1 (0.7)	0 (0)	4.16 (มาก)
6. การมีส่วนร่วมในการกำจัด ขยะมูลฝอยชุมชน	37 (26.4)	80 (57.1)	22 (15.8)	1 (0.7)	0 (0)	4.09 (มาก)
7. การคัดแยกขยะเพื่อลด ปริมาณขยะมูลฝอยก่อนทิ้ง	41 (29.3)	79 (56.4)	20 (14.3)	0 (0)	0 (0)	4.21 (มาก)
8. การทิ้งขยะตามวันเวลาที่ เทศบาลกำหนด	38 (27.1)	78 (55.7)	22 (15.8)	2 (1.4)	0 (0)	4.09 (มาก)
9. การคัดแยกมูลฝอยทำให้ลด ปริมาณขยะ	46 (32.8)	72 (51.4)	22 (15.8)	0 (0)	0 (0)	4.17 (มาก)
10. การทำความสะอาดหน้า บ้านเป็นหน้าที่ของตนเองไม่ใช่ หน้าที่ของหน่วยงานรัฐ	46 (32.8)	65 (46.5)	26 (18.6)	3 (2.1)	0 (0)	4.10 (มาก)
11. การทำความสะอาดใน ชุมชนเป็นหน้าที่ของหน่วยงาน ของรัฐ	35 (25.0)	66 (47.1)	35 (25.0)	4 (2.9)	0 (0)	3.94 (ปานกลาง)
12. การคัดแยกขยะมูลฝอยใน ชุมชนเป็นเรื่องที่ทุกคนต้อง ปฏิบัติ	50 (35.7)	69 (49.3)	20 (14.3)	1 (0.7)	0 (0)	4.20 (มาก)
13. การทำความสะอาดหน้า บ้านและคัดแยกขยะมูลฝอยจะ ทำให้ชุมชนน่าอยู่มากขึ้น	59 (42.1)	61 (43.6)	18 (12.9)	1 (0.7)	1 (0.7)	4.26 (มาก)
14. การคัดแยกขยะก่อนทิ้งทำ ให้เสียเวลาโดยใช่เหตุ	45 (32.1)	64 (45.7)	21 (15.0)	9 (6.5)	1 (0.7)	4.02 (มาก)



ตารางที่ 2 (ต่อ)

รายละเอียด	ระดับความรู้ความเข้าใจ และพฤติกรรม					ค่าเฉลี่ยระดับ ความรู้ความ เข้าใจ และ พฤติกรรมของ ประชาชน
	มากที่สุด (5)	มาก (4)	ปาน กลาง (3)	น้อย (2)	น้อย ที่สุด (1)	
15. การคัดแยกมูลฝอยเป็น หน้าที่ของหน่วยงานรัฐ	41 (29.3)	64 (45.7)	28 (20.0)	7 (5.0)	0 (0)	3.99 (ปานกลาง)
16. การจัดหาที่รองรับขยะ บริเวณหน้าบ้านเอง	59 (42.1)	53 (37.9)	26 (18.6)	2 (1.4)	0 (0)	4.21 (มาก)
17. มีการคัดแยกขยะ อันตรายทุกครั้งก่อนทิ้ง	56 (40.0)	62 (44.3)	20 (14.3)	2 (1.4)	0 (0)	4.23 (มาก)
18. มีการนำขยะอินทรีย์ นำมาทำปุ๋ยหมัก เพื่อลด ค่าใช้จ่ายของครัวเรือน	46 (32.8)	71 (50.7)	22 (15.8)	1 (0.7)	0 (0)	4.16 (มาก)
19. มีการนำขยะรีไซเคิล กลับมาใช้ใหม่เป็นประจำ	39 (27.9)	74 (52.8)	26 (18.6)	1 (0.7)	0 (0)	4.08 (มาก)
20. มีการคัดแยกขยะที่มีค่า และนำไปจำหน่ายทุกครั้ง	39 (27.9)	76 (54.3)	23 (16.4)	2 (1.4)	0 (0)	4.09 (มาก)
21. การทิ้งขยะตามประเภท ของถังที่ หน่วยงานรัฐได้ จัดเตรียมไว้ให้ทุกครั้งในที่ สาธารณะ	41 (29.3)	74 (52.8)	23 (16.4)	2 (1.4)	0 (0)	4.10 (มาก)
22. ผู้นำชุมชนเอาใจใส่ในการ ควบคุมและกำจัดขยะมูลฝอย	40 (28.6)	76 (54.3)	22 (15.8)	2 (1.4)	0 (0)	4.10 (มาก)
23. ผู้นำชุมชนมีการประชา สัมพันธ์เรื่องการคัดแยกขยะ มูลฝอยเพื่อนำกลับมาใช้ใหม่ เพียงพอ	39 (27.9)	74 (52.8)	25 (17.9)	2 (1.4)	0 (0)	4.07 (มาก)
24. มีถังขยะเพียงพอในชุมชน	37 (26.4)	70 (50)	21 (15.0)	9 (6.5)	3 (2.1)	3.92 (ปานกลาง)



ตารางที่ 2 (ต่อ)

รายละเอียด	ระดับความรู้ความเข้าใจ และพฤติกรรม					ค่าเฉลี่ยระดับ ความรู้ความ เข้าใจ และ พฤติกรรมของ ประชาชน
	มากที่สุด (5)	มาก (4)	ปาน กลาง (3)	น้อย (2)	น้อย ที่สุด (1)	
25. มีการทิ้งขยะลงที่จัดเก็บ ทุกครั้ง	40 (28.6)	72 (51.4)	24 (17.1)	4 (2.9)	0 (0)	4.06 (มาก)
26. ความพึงพอใจในการ จัดการขยะของชุมชน	47 (33.6)	65 (46.3)	22 (15.8)	6 (4.3)	0 (0)	4.09 (มาก)
27. การรณรงค์ และ ประชาสัมพันธ์ เรื่อง การคัด แยกขยะมูลฝอยแต่ละ ประเภท เช่น ขยะเปียก ขยะ แห้ง ขยะทั่วไปและขยะรี ไซเคิล อย่างสม่ำเสมอ	46 (32.8)	72 (51.4)	19 (13.7)	3 (2.1)	0 (0)	4.15 (มาก)

จากข้อมูลตารางที่ 2 พบว่า ประชาชนระดับครัวเรือนในชุมชนบ้านด่านมีความรู้ ความเข้าใจ และมีพฤติกรรมเกี่ยวกับขยะ และการจัดการขยะในระดับมาก แต่พบประเด็นความรู้ ความเข้าใจ และพฤติกรรมที่อยู่ระดับปานกลางมี 3 ประเด็น คือ การทำความสะอาดในชุมชนเป็นหน้าที่ของหน่วยงานของรัฐ การคัดแยกมูลฝอยเป็นหน้าที่ของหน่วยงานรัฐ และจำนวนถังขยะที่เพียงพอในชุมชน

ซึ่งใน 3 ประเด็นนี้หน่วยงานของรัฐหรือผู้นำชุมชนต้องให้ความรู้ เพิ่มเติมเกี่ยวกับชุมชนต่อไป

3. ปริมาณขยะที่เกิดขึ้นในครัวเรือนที่ต้องกำจัดต่อ 1 วัน

จากข้อมูลการศึกษาเกี่ยวกับปริมาณขยะที่เกิดขึ้นในครัวเรือนที่ต้องกำจัดต่อ 1 วัน ของชุมชนบ้านด่าน หมู่ที่ 4 ตำบลเกาะแก้ว อำเภอเมือง จังหวัดสงขลา รายละเอียดดังตารางที่ 3 และภาพที่ 2 แสดงปริมาณขยะที่เกิดขึ้นแต่ละครัวเรือน ดังนี้

3.1 มีปริมาณขยะอินทรีย์ 3 อันดับ คือ มากที่สุดอยู่ที่ 1 กิโลกรัม/วัน/ครัวเรือน จำนวน 30 ครัวเรือน คิดเป็นร้อยละ 24 รองลงมาอยู่ที่ 2 กิโลกรัม/วัน/ครัวเรือน จำนวน 14 ครัวเรือน คิดเป็นร้อยละ 11.2 และอันดับที่สาม 10 กิโลกรัม/วัน/ครัวเรือน จำนวน 13 ครัวเรือน คิดเป็นร้อยละ 10.4

3.2 มีปริมาณขวดพลาสติก 3 อันดับ คือ มากที่สุดอยู่ที่ 3 ชิ้น/วัน/ครัวเรือน จำนวน 23 ครัวเรือน คิดเป็นร้อยละ 18.4 รองลงมาอยู่ที่ 5 และ 10 ชิ้น/วัน/ครัวเรือน จำนวน 17 ครัวเรือน คิดเป็นร้อยละ 13.6 และอันดับที่สาม 8 ชิ้น/วัน/ครัวเรือน จำนวน 8 ครัวเรือน คิดเป็นร้อยละ 6.4



3.3 มีปริมาณขวดแก้ว 3 อันดับ คือ มากที่สุดอยู่ที่ 2 ชั้น/วัน/ครัวเรือน จำนวน 25 ครัวเรือน คิดเป็นร้อยละ 19.8 รองลงมาอยู่ที่ 5 ชั้น/วัน/ครัวเรือน จำนวน 23 ครัวเรือน คิดเป็นร้อยละ 18.3 และอันดับที่สาม 3 ชั้น/วัน/ครัวเรือน จำนวน 13 ครัวเรือน คิดเป็นร้อยละ 10.3

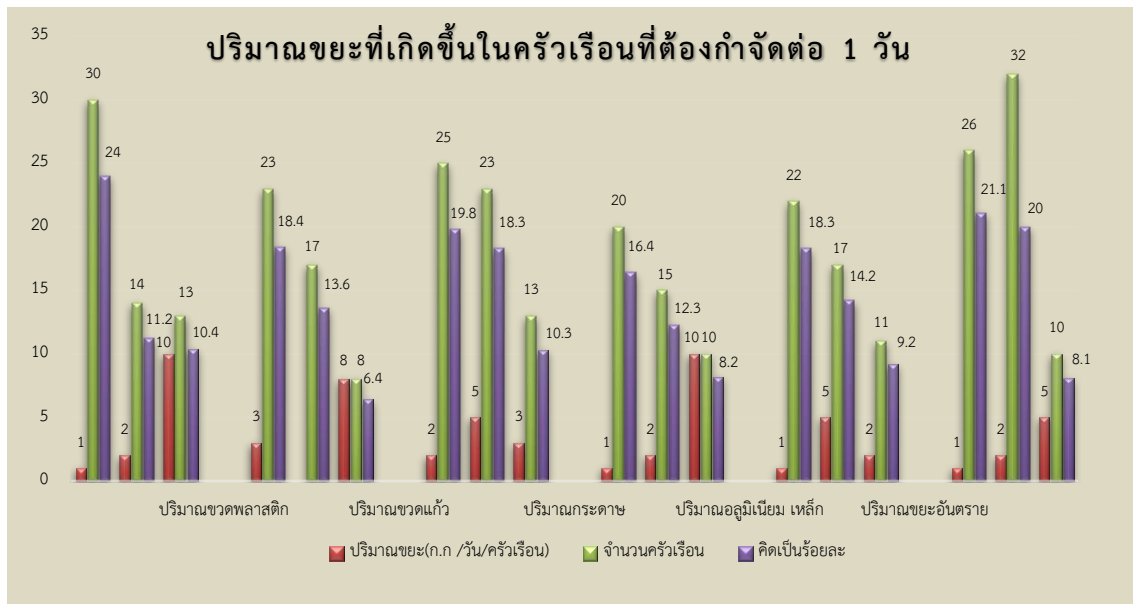
3.4 มีปริมาณกระดาษ 3 อันดับ คือ มากที่สุดอยู่ที่ 1 กิโลกรัม/วัน/ครัวเรือน จำนวน 20 ครัวเรือน คิดเป็นร้อยละ 16.4 รองลงมาอยู่ที่ 2 กิโลกรัม/วัน/ครัวเรือน จำนวน 15 ครัวเรือน คิดเป็นร้อยละ 12.3 และอันดับที่สาม 10 ชั้น/วัน/ครัวเรือน จำนวน 10 ครัวเรือน คิดเป็นร้อยละ 8.2

3.5 มีปริมาณอะลูมิเนียม เหล็ก ทองแดง สังกะสี 3 อันดับ คือ มากที่สุดอยู่ที่ 1 ชั้น/วัน/ครัวเรือน จำนวน 22 ครัวเรือนคิดเป็นร้อยละ 18.3 รองลงมาอยู่ที่ 5 ชั้น/วัน/ครัวเรือน จำนวน 17 ครัวเรือน คิดเป็นร้อยละ 14.2 และอันดับที่สาม 2 ชั้น/วัน/ครัวเรือน จำนวน 11 ครัวเรือน คิดเป็นร้อยละ 9.2

3.6 มีปริมาณขยะอันตราย 3 อันดับ คือ มากที่สุดอยู่ที่ 1 กิโลกรัม/วัน/ครัวเรือน จำนวน 26 ครัวเรือน คิดเป็นร้อยละ 21.1 รองลงมาอยู่ที่ 2 กิโลกรัม/วัน/ครัวเรือน จำนวน 32 ครัวเรือน คิดเป็นร้อยละ 20.0 และอันดับที่สาม 5 ชั้น/วัน/ครัวเรือน จำนวน 10 ครัวเรือน คิดเป็นร้อยละ 8.1

ตารางที่ 3 ประเภทของขยะที่เกิดขึ้นแต่ละครัวเรือนของชุมชนบ้านด่าน หมู่ที่ 4 ตำบลเกาะแก้ว

ประเภทของขยะ	ปริมาณขยะ	จำนวนครัวเรือน	คิดเป็นร้อยละ
ขยะอินทรีย์	1	30	24
	2	14	11.2
	10	13	10.4
ขวดพลาสติก	3	23	18.4
	5 และ 10	17	13.6
	8	8	6.4
ขวดแก้ว	2	25	19.8
	5	23	18.3
	3	13	10.3
กระดาษ	1	20	16.4
	2	15	12.3
	10	10	8.2
อลูมิเนียม เหล็ก ทองแดง สังกะสี	1	22	18.3
	5	17	14.2
	2	11	9.2
ขยะอันตราย	1	26	21.1
	2	32	20
	5	10	8.1



ภาพที่ 2 ปริมาณขยะที่เกิดขึ้นแต่ละครัวเรือน

4. แนวทางที่เหมาะสมในการจัดการขยะของชุมชนบ้านด่าน หมู่ที่ 4 ตำบลเกาะแก้ว อำเภอมือง จังหวัดสงขลา

จากผลการเก็บข้อมูลแบบสอบถามเกี่ยวกับความรู้ความเข้าใจ และพฤติกรรมเกี่ยวกับขยะ และการจัดการขยะของประชาชนในชุมชนบ้านด่าน พบว่า แนวทางที่เหมาะสมในการจัดการขยะของชุมชนบ้านด่านนั้น ต้องมีหน่วยงานภาครัฐหรือผู้นำชุมชนเป็นผู้ขับเคลื่อนหลัก โดยหน่วยงานภาครัฐหรือผู้นำชุมชนควรทำให้ชุมชนมีการคัดแยกขยะมูลฝอยก่อนทิ้งอย่างสม่ำเสมอ ให้การสนับสนุนและส่งเสริมการจัดการขยะระดับครัวเรือนอย่างต่อเนื่อง จัดหาถังขยะวางหน้าบ้านแต่ละครัวเรือนให้เพียงพอ และให้ความรู้เกี่ยวกับการจัดการขยะที่ถูกต้องอย่างสม่ำเสมอ

สรุปและอภิปรายผล

การวิจัยครั้งนี้เป็นการศึกษาเรื่อง การจัดการขยะชุมชนในพื้นที่บ้านด่าน หมู่ที่ 4 ต.เกาะแก้ว อ.เมือง จ.สงขลาสามารถ สรุปผลการศึกษา ดังนี้

1. ผลการวิเคราะห์คุณสมบัติลักษณะทั่วไปของผู้ตอบแบบสอบถาม พบว่า ผู้ตอบแบบสอบถามส่วนใหญ่เป็นเพศหญิง มีอายุ 21 - 40 ปี มีระดับการศึกษาระดับมัธยมศึกษาตอนต้น/ตอนปลาย และเทียบเท่า มีอาชีพเกษตรกร มีรายได้เฉลี่ยต่อเดือนต่ำกว่า 5,000 บาท และอาศัยในชุมชนมากกว่า 5 ปีขึ้นไป

2. ผลการวิเคราะห์ข้อมูลความรู้ ความเข้าใจ และพฤติกรรมในการจัดการขยะของชุมชนบ้านด่าน พบว่า ประชาชนระดับครัวเรือนในชุมชนบ้านด่านมีความรู้ความเข้าใจ และมีพฤติกรรมเกี่ยวกับขยะ และการจัดการขยะในระดับมาก



3. แต่ละครัวเรือนมีปริมาณขยะที่เกิดขึ้นในครัวเรือนที่ต้องกำจัดต่อ 1 วัน ได้แก่ ขยะอินทรีย์ ขวดพลาสติก ขวดแก้ว กระดาษ อลูมิเนียม และขยะอันตราย

4. แนวทางที่เหมาะสมในการจัดการขยะของชุมชนบ้านดำนนั้น ต้องมีหน่วยงานภาครัฐหรือผู้นำชุมชน เป็นผู้ขับเคลื่อนหลักอย่างสม่ำเสมอและต่อเนื่อง

ซึ่งผลการวิจัยนี้สอดคล้องกับงานวิจัยของ โสมศิริ เดชรัตน์ (2561) เรื่องการจัดการของเสียอันตรายและการมีส่วนร่วมของประชาชนในพื้นที่ อำเภอป่าพะยอม จังหวัดพัทลุง ซึ่งเป็นการศึกษาวิจัยเชิงปริมาณ โดยการใช้แบบสอบถามในการเก็บรวบรวมข้อมูลกลุ่มตัวอย่างที่เป็นประชาชนจำนวน 253 คนที่อาศัยอยู่ในเขตพื้นที่อำเภอป่าพะยอม จังหวัดพัทลุง วิเคราะห์ข้อมูลเชิงปริมาณโดยใช้สถิติ ร้อยละ และค่าเฉลี่ย ผลการศึกษา พบว่า ประชาชนมีความพร้อมด้านการมีส่วนร่วมในการจัดการขยะอันตรายในระดับครัวเรือนระดับปานกลาง (ค่าเฉลี่ย 2.84) และร้อยละ 38.24 มีการคัดแยกขยะอันตรายจากขยะทั่วไป ดังนั้นผลการวิจัยสามารถใช้เป็นแนวทางในการวางแผนและกำหนดนโยบายการจัดการของเสียอันตรายขององค์กรปกครองส่วนท้องถิ่นในพื้นที่ต่อไป และสอดคล้องกับงานวิจัยของ เมธี สุทธิศิลป์ และคณะ (2564) เรื่องการจัดการขยะมูลฝอยของประชาชนในเขตอำเภอเวียงป่าเป้า จังหวัดเชียงราย มีวัตถุประสงค์เพื่อศึกษาการจัดการขยะมูลฝอยและปัจจัยที่มีอิทธิพลต่อการจัดการขยะมูลฝอยของประชาชนในเขตอำเภอเวียงป่าเป้า จังหวัดเชียงราย กลุ่มตัวอย่างคือ ประชาชนที่มีอายุ 18 - 60 ปี จำนวน 362 คน ผลการศึกษา พบว่า ประชาชนร้อยละ 59.9 มีการจัดการขยะมูลฝอยที่ไม่เหมาะสม และร้อยละ 40.1 มีการจัดการขยะมูลฝอยที่เหมาะสม ร้อยละ 40.1 มีทัศนคติในการจัดการขยะมูลฝอยที่ดี ร้อยละ 85.6 มีความรู้ ความเข้าใจเกี่ยวกับการจัดการขยะมูลฝอยที่ดี ปัจจัยที่มีอิทธิพลต่อการจัดการขยะมูลฝอยของประชาชน อย่างมีนัยสำคัญทางสถิติที่ระดับน้อยกว่า 0.05 ได้แก่ ผู้ที่ทำหน้าที่คัดแยกขยะในครัวเรือน และปริมาณขยะในครัวเรือนในแต่ละวัน โดยผู้ที่ทำหน้าที่คัดแยกขยะในครัวเรือนที่เป็นแม่บ้านมีโอกาสที่จะจัดการขยะมูลฝอยที่เหมาะสมเป็น 1.6 เท่าของผู้ที่ทำหน้าที่คัดแยกขยะในครัวเรือนที่ไม่ใช่แม่บ้าน ปริมาณขยะในครัวเรือนที่ทิ้งในแต่ละวัน 1 - 2 กิโลกรัม มีโอกาสที่จะจัดการขยะมูลฝอยที่เหมาะสมเป็น 3.0 เท่าของปริมาณขยะในครัวเรือนที่ทิ้งในแต่ละวัน 3 กิโลกรัม ขึ้นไป ผลการวิจัยนี้มีข้อเสนอแนะให้หน่วยงานที่รับผิดชอบในพื้นที่ วางแผนในการจัดการขยะมูลฝอย การส่งเสริมทัศนคติที่ดีเกี่ยวกับการจัดการขยะมูลฝอย และรณรงค์ให้ครัวเรือนลดการใช้ขยะให้น้อยลง

ข้อเสนอแนะ

หน่วยงานภาครัฐหรือผู้นำชุมชนควรสร้างธนาคารขยะในชุมชน เพื่อรณรงค์ให้ชุมชนคัดแยกขยะ และมีรายได้เพิ่มขึ้นจากการขายขยะในระดับครัวเรือน

เอกสารอ้างอิง

กรมควบคุมมลพิษ. (2566). ระบบสารสนเทศด้านการจัดการขยะมูลฝอยชุมชน. สืบค้นเมื่อ 13

กุมภาพันธ์ 2566 จาก <https://thaimsw.pcd.go.th/report1.php?year=2566>



- กรมส่งเสริมสุขภาพสิ่งแวดล้อม. (2558). ปัญหาขยะในประเทศไทย. สืบค้นเมื่อ 7 มีนาคม 2566 จาก <https://adeq.or.th/>
- บัณฑิต คุ้มวานิช. (2555). การบริหารจัดการขยะมูลฝอยของกองบิน 41 จังหวัดเชียงใหม่ (การค้นคว้าแบบอิสระ, มหาวิทยาลัยเชียงใหม่, เชียงใหม่). สืบค้นจาก https://archive.lib.cmu.ac.th/full/T/2555/mpa30955bk_tpg.pdf
- พนมเทียน เส้งวัน. (2565). การบริหารจัดการขยะจังหวัดสงขลา. สืบค้นเมื่อ 4 เมษายน 2566 จาก <https://www.songkhla.go.th/news/detail/7036>
- พระราชบัญญัติรักษาความสะอาด และความเป็นระเบียบเรียบร้อยของบ้านเมือง พ.ศ. 2535. (2535). สืบค้นเมื่อ 4 เมษายน 2566 จาก <http://www.oic.go.th/FILEWEB/CABINFOCENTER13/DRAWER007/GENERAL/DATA0000/00000231.PDF>
- เมธี สุทธิศิลป์. (2564). การจัดการขยะมูลฝอยของประชาชนในเขตอำเภอเวียงป่าเป้า จังหวัดเชียงราย. วารสารวิทยาศาสตร์และเทคโนโลยีอินเทอร์เน็ท, 3(4), 81-93.
- โสมศิริ เดชารัตน์. (2561). การจัดการของเสียอันตรายและการมีส่วนร่วมของประชาชนในพื้นที่ อำเภอป่าพะยอม จังหวัดพัทลุง. วารสารมหาวิทยาลัยทักษิณ, 21(3) (ฉบับพิเศษ), 299-307.
- เอกนรินทร์ กลิ่นหอม. (2553). การศึกษาความรู้ ทัศนคติและพฤติกรรมการจัดการขยะมูลฝอยของประชาชนในเขตเทศบาลตำบลจันจว้า อำเภอแม่จัน จังหวัดเชียงราย (วิทยานิพนธ์ปริญญาโท). มหาวิทยาลัยราชภัฏเชียงราย, เชียงราย.